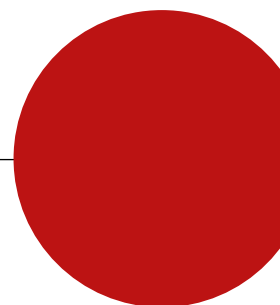


# Beredskabsplan og handleguide ved overgreb mod børn og unge

---


Børne- og Ungeområdet  
marts 2023



## Indhold

<b>1. INDLEDNING</b> .....	<b>5</b>
<b>2. DEFINITIONER PÅ SEKSUELLE OVERGREB, FYSISK OG PSYKISK VOLD</b> .....	<b>6</b>
2.1 DEFINITION AF SEKSUELLE OVERGREB.....	6
2.2 DEFINITION AF VOLD.....	6
2.3 DEFINITION AF PSYKISK VOLD.....	6
<b>3. TIDLIG FOREBYGGELSE OG OPSPORING</b> .....	<b>8</b>
3.1 TEGN OG REAKTIONER PÅ SEKSUELLE, PSYKISKE OG FYSISKE OVERGREB .....	8
<b>4. FOKUS PÅ SÆRLIGE BØRNEGRUPPER</b> .....	<b>10</b>
4.1 BØRN OG UNGE MED FUNKTIONSNEDSÆTTELSE.....	10
4.2 BØRN OG UNGE ANBRAGT UDEN FOR HJEMMET .....	10
4.3 BØRN OG UNGE, SOM BEGÅR OVERGREB VED ANDRE BØRN .....	10
<b>5. HÅNDTERING OG UNDERRETNINGSPLIGTEN</b> .....	<b>12</b>
5.1 BEKYMRING.....	12
5.2 MISTANKE.....	12
5.3 KONKRET VIDEN .....	12
5.4 SKÆRPET UNDERRETNINGSPLIGT .....	13
5.5 HVAD SKAL EN UNDERRETNING INDEHOLDE .....	13
5.6 HVORNÅR SKAL FORÆLDRENE INDDRAGES VED UNDERRETNING OM VOLD ELLER SEKSUELLE OVERGREB?.....	14
5.7 MÅ MAN TALE MED BARNET .....	19
5.8 HVAD SKER DER, NÅR EN UNDERRETNING ER SENDT TIL FAMILIEAFSNITTET? .....	19
5.9. LOKALT MEDANSVAR FOR PROCES .....	19
<b>6. BØRNEHUS SJÆLLAND</b> .....	<b>20</b>
<b>7. IMPLEMENTERING AF BEREDSKABET PÅ BØRNE- OG UNGEOMRÅDET</b> .....	<b>22</b>
7.1 BEREDSKABETS ANSVARSHAVENDE I BØRNE- OG UNGEOMRÅDET .....	22
7.2 SKOLE- OG DAGTILBUDSOMRÅDET .....	22
7.3 BØRN OG UNGE RÅDGIVNINGEN .....	23
<b>8. OPFØLGNING OG VEDLIGEHOLDELSE</b> .....	<b>25</b>
<b>9. RELEVANTE HENVISNINGER</b> .....	<b>25</b>

---



Beredskabsplan og handleguide ved overgreb mod børn og unge  
Udgivet af Solrød Kommune, Børn og Unge Rådgivningen  
Højagervænget 35  
2680 Solrød Strand  
Telefon: +4556182860  
[www.solrod.dk](http://www.solrod.dk)



## Læsevejledning

Denne skriftlige beredskabsplan formidler de lovgivningsmæssige krav til handleprocedurer i sager om overgreb mod børn og unge og giver anbefalinger til, hvordan du som fagperson på Børne- og Ungeområdet i Solrød Kommune kan arbejde med forebyggelse og håndtering af overgreb via implementering af Beredskabsplanen.

Beredskabsplanen er opbygget med en detaljeret indholdsfortegnelse, som gør det muligt at finde de relevante afsnit i en konkret situation. Det betyder, at der kan være gentagelser i materialet, som kan forekomme overflødige, når materialet ikke bruges til opslag men gennemlæses i sin helhed. Materialet består af den skriftlige beredskabsplan samt et bilagsmateriale med links til diverse publikationer.

## 1. INDLEDNING

Det følger af Lov om Social Service § 19 stk. 4 at:

*“Kommunalbestyrelsen skal udarbejde et beredskab til forebyggelse, tidlig opsporing og behandling af sager om overgreb mod børn og unge. Beredskabet skal udformes skriftligt, vedtages af kommunalbestyrelsen og offentliggøres. Kommunalbestyrelsen skal revidere beredskabet løbende efter behov dog med maksimalt fire års intervaller”*

Beredskabsplanen retter sig mod alle medarbejdere og ledere i Solrød Kommune, hvor en del af deres arbejde består i at have kontakt med børn og unge under 18 år.

Beredskabsplanens formål er at sikre, at du som medarbejder eller leder kender til egen rolle og ansvar og ved, hvordan du skal håndtere situationen, når der opstår en bekymring, mistanke eller viden om, at et barn eller en ung udsættes for vold eller seksuelle overgreb.

Beredskabsplanen anviser konkrete handlemuligheder og formidler viden om forebyggelse, tegn og reaktioner i forhold til overgreb og beskriver, hvordan du skal reagere, når du får viden eller mistanke om, at et barn eller en ung udsættes for overgreb.

Beredskabsplanen formidler herudover kommunens organisering på området og skal bidrage til at skabe et fælles vidensgrundlag for arbejdet med forebyggelse af overgreb i kommunens dagtilbud, skoler og afdelinger, som arbejder med børn og unge.

De enkelte institutioner skal på baggrund af beredskabsplanen sikre, at der blandt medarbejdere bliver kendskab til beredskabsplanen samt værdier og normer i

det forebyggende arbejde, så der skabes et trygt miljø, hvor børn og unge ikke udsættes for vold og seksuelle overgreb.

Arbejdet med planen skal afspejles i et lokalt beredskab på hver institution, skole mv. i form af et sæt politikker, regler, procedurer eller arbejds gange, der danner grundlag for det forebyggende og opsporende arbejde i det enkelte tilbud.

I forbindelse med udarbejdelse og udbredelse af budskaberne i den enkelte organisation kan der med fordel hentes inspiration hos SISO - Videnscentret for Sociale Indsatser ved Vold og Seksuelle Overgreb mod børn. Der henvises til oversigten i afsnit 9.

Beredskabet skal bidrage til at sikre en hurtig, ensartet og professionel håndtering af alle typer af overgrebssager.

Denne beredskabsplan ved overgreb mod børn og unge afløser "Handleguide og beredskabsplan - En forebyggende og rettidig indsats over for børn og unge i Solrød Kommune" af 25. marts 2019.

Nærværende beredskabsplan og handleguide ved overgreb mod børn og unge blev behandlet og godkendt i Byrådet d. 29. marts 2023.

## 2. DEFINITIONER PÅ SEKSUELLE OVERGREB, FYSISK OG PSYKISK VOLD

For at kunne forebygge, observere og reagere på viden eller mistanke om vold og seksuelle overgreb er det nødvendigt at definere, hvordan vi forstår vold og seksuelle overgreb, så der handles korrekt, når et barn eller en ung gennem tale, leg eller handling "fortæller" om overgreb.

Et overgreb kendetegnes ved, at der er en ubalance i magtforholdet mellem offer og krænker, eksempelvis med hensyn til alder og modenhed. Ofte vil overgrebet også være omgærdet af hemmeligholdelse, skam, trusler mv.

### 2.1 DEFINITION AF SEKSUELLE OVERGREB

Den voksne bruger barnet til at tilfredsstille sine egne eller andres seksuelle behov. Det kan eksempelvis ske ved, at den voksne lokker eller presser barnet til at deltage i seksuelle handlinger. Seksuelle overgreb mod børn er karakteriseret ved at:

- Den voksne udnytter barnets tillid.
- Det seksuelle overgreb krænker barnets integritet.
- Det er en handling, som barnet ikke kan forstå eller misforstår, og som barnet ikke er modent til at give samtykke til.
- Det seksuelle overgreb er udtryk for den voksnes behov og på den voksnes betingelser, eller et udtryk for børn og unge, der udsætter andre børn og unge for seksuelt grænseoverskridende adfærd.
- Det er en handling, som overskrider samfundets lovgivning og den almindelige moral.

I vurderingen af et overgreb skelnes der mellem overgreb af typen 'hands on' såsom berøring, frottage, penetration samt forsøg herpå og 'hands off' såsom blufærdighedskrænkelser som blottelser og offentlig onani, voyeurisme samt verbalt krænkende adfærd.

Se mere om seksuelle overgreb på:  
<https://vidensportal.dk/boern-og-unge/seksuelle-overgreb>

### 2.2 DEFINITION AF VOLD

Vold er en handling eller trussel, der uanset formålet kan krænke en anden persons integritet, eller som skræmmer, smerter eller skader personen. Volden kan have samme effekt på andre personer, der overværer eller overhører handlingen. Volden kan både være en bevidst handling eller en handling, der sker i affekt.

Uanset voldens karakter, så er der tale om en adfærd fra forældrene eller andre omsorgsgivere, som er ødelæggende for eller forhindrer udviklingen af et positivt selvbillede hos barnet. Enhver form for vold bringer barnets udvikling og sundhed i fare. Vold er udtryk for, at barnet ikke frivilligt indgår i den handling, der begås mod barnet.

Se mere om fysisk vold på:  
<https://vidensportal.dk/boern-og-unge/boern-der-oplever-vold>

### 2.3 DEFINITION AF PSYKISK VOLD

Psykisk vold i nære relationer er gentagne handlinger, som nedgør, ydmyger, krænker,

manipulerer, truer eller isolerer. Handlingerne kan ske i affekt eller være planlagte og have til formål at kontrollere eller begrænse den voldsudsattes livsudfoldelse.

Psykisk vold kan foregå i mange typer af relationer og kontekster. Den kan optræde alene eller sammen med andre voldsformer som fx fysisk og seksuel vold. Hertil kommer, at psykisk vold grænser op til og overlapper med voldsformer som økonomisk vold, digital vold, negativ social kontrol og stalking. Det kan derfor være vanskeligt i nogle konkrete situationer at skelne mellem psykisk vold og disse voldsformer.

Se mere vedr. psykisk vold på:

<https://levudenvold.dk/for-fagfolk/lovgivningen/socialfaglig-definition-af-psykisk-vold/>

<https://politi.dk/anmeld-kriminalitet/stalking-psykisk-vold-og-vold-i-naere-relationer/anmeld-psykisk-vold-og-vold-i-naere-relationer>

### 3. TIDLIG FOREBYGGELSE OG OPSPORING

I arbejdet med børn og unge er tidlig opsporing af fysisk eller psykisk vold og seksuelle overgreb vigtigt.

God faglighed og åbenhed handler ikke kun om viden og opmærksomhed på vold og seksuelle overgreb i sig selv men også om, hvordan vi omgås hinanden i hverdagen. I den sammenhæng er det vigtigt at have fokus på samværsformerne mellem børn og voksne i institutionen, skolen mv.

#### Hvordan er kulturen på arbejdspladsen?

Faglig opmærksomhed på grænseoverskridende og uhensigtsmæssige samværsformer (verbalt og kropsligt) er centralt i indsatsen for at forebygge og opspore, om der begås overgreb eller et barn eller ung har oplevet noget, der ligger inden for tolkningen af et overgreb.

Nogle af de spørgsmål, som man eksempelvis kunne stille for at sætte emnet på dagsordenen og en refleksion i gang på arbejdspladsen, kunne være:

- Har vi her på institutionen den nødvendige viden om børns seksualitet?
- Hvordan reagerer og handler man selv, hvis man får mistanke om et overgreb?
- Hvilket sprog og tone anvender vi voksne indbyrdes – og i forhold til børnene?
- Er det i orden, at forældre taler hårdt til barnet i en opkørt situation?
- Hvordan er normerne omkring sprog og omgangsformer børn/unge imellem?
- Hvornår er man som fagperson alene med børn, og hvordan er man det?
- Hvornår er et større barns fysiske interesse for et mindre barn naturlig og i orden?

#### 3.1 TEGN OG REAKTIONER PÅ SEKSUELLE, PSYKISKE OG FYSISKE OVERGREB

Mulige tegn og reaktioner på vold og seksuelle overgreb kan have mange forskellige udtryk. I det følgende er der beskrevet en række specifikke opmærksomhedspunkter, der giver anledning til en særlig bevågenhed, og hvor der eventuelt også kan være tale om, at et barn har været udsat for overgreb.

Det er vigtigt at nævne, at disse tegn og reaktioner ikke er udtømmende. Der findes ikke entydige tegn og signaler på, at et barn eller en ung har været udsat for vold eller seksuelle overgreb. Manglende trivsel kan også være udtryk for andre former for omsorgssvigt.

Den faglige viden om tegn og reaktioner skal altid sættes i forhold til den viden, man har om det konkrete barn og dets familie. Hvor gammelt er barnet? Hvor modent er barnet? Hvordan er barnets livsvilkår, og i hvilken kontekst kommer barnets mistrivsel eller bekymrende adfærd til udtryk? Hvad er konkret observeret, og hvad har barnet eventuelt selv konkret givet udtryk for?

Se bekymringsbarometeret:

<https://www.januscentret.dk/bekymringsbarometer/>



## OPSPORING OG TEGN PÅ MISTRIVSEL SOM KAN VÆRE TEGN PÅ FYSISK, PSYKISK OG SEKSUELT OVERGREB:

Mange af de tegn børn og unge viser kan have forskellige årsager. Der er ingen sikre tegn, der klart viser, at børn har været udsat for overgreb. Derfor er tegnene ikke en afkrydsningsliste, da barnet kan udvise alt – fra ingen til mange symptomer.

- Påfaldende seksualiseret eller voldelig adfærd
- Pludselig ændret adfærd
- Ufrivillig vandladning og/eller afføring
- Påfaldende ændring i påklædning og kropsholdning
- Påfaldende angstsymptomer og utryghed
- Pludselig eller påfaldende modvilje mod at være sammen med en bestemt person
- Fysiske tegn f.eks. blå mærker, brændemærker, rifter, sår, udflåd, blødninger og klamydia
- Søvnforstyrrelser
- Spiseforstyrrelser
- Psykosomatiske klager
- Udadreagerende adfærd med aggressivitet eller indadvendt adfærd med tilbagetrækning
- Koncentrationsbesvær
- Lavt selvværd
- Angst, opgivenhed, depression
- Selvdestruktiv adfærd / cutting
- Regredierende adfærd
- Vedholdende tavshed
- Overtilpasset
- Vold

Vold og seksuelle overgreb kan forekomme i alle familier og samfundslag, men følgende faktorer øger risikoen for overgreb:

- Opvækst under ustabile familieforhold og manglende omsorg
- Forældre med misbrugsproblemer og psykisk sygdom
- Vold i hjemmet
- Mange skoleskift
- Belastende oplevelser i familien (sygdom/død)
- Børn med handicap
- Børn i risiko for anbringelse

## 4. FOKUS PÅ SÆRLIGE BØRNEGRUPPER

Gennem forskellige nationale og internationale studier og forskning er det blevet synligt, at særligt 2 grupper af børn oftere udsættes for overgreb end øvrige børn, hvorfor der bør rettes en særlig opmærksomhed omkring forebyggelsen og indsatsen i forhold til disse børn.

### 4.1 BØRN OG UNGE MED FUNKTIONSNEDSÆTTELSE

Børn og unge med funktionsnedsættelser kan være særligt udsatte i forhold til seksuelle overgreb. En undersøgelse foretaget af SISO<sup>1</sup> i 2007 peger særligt på denne problematik. Måske har barnet/den unge kommunikationsvanskeligheder, der for fagpersonen kan gøre det vanskeligt at tolke adfærd, tegn og reaktioner. Det er derfor af væsentlig betydning, at fagpersonen kender barnets funktionsnedsættelser og barnets mulighed for at kommunikere. Udgangspunktet er, at man som fagperson skal være opmærksom på de samme tegn og reaktioner hos børn og unge med funktionsnedsættelser som ved børn og unge generelt.

### 4.2 BØRN OG UNGE ANBRAGT UDEN FOR HJEMMET

Flere undersøgelser peger på en mulig sammenhæng mellem børns vanskelige opvækstvilkår og risikoen for, at de bliver udsat for seksuelle overgreb. AKF<sup>2</sup> og SISO's undersøgelser viser, at børn og unge, der er anbragt uden for hjemmet, er i 2 til 3 gange større risiko for at blive udsat for seksuelle overgreb.

Manglende stabilitet og omsorg fra forældrenes side under opvæksten betyder, at de anbragte børn kan have særlige behov for omsorg og opmærksomhed. I sig selv kan det øge deres sårbarhed og risiko for at blive udsat for seksuelle overgreb, der måske begynder som eller forveksles med interesse, varme og omsorg. Desuden har en del af børnene i opvæksten oplevet grænseoverskridende adfærd fra voksnes side, hvilket kan medføre, at de ikke kender deres egne grænser særlig godt og generelt har svært ved at sætte grænser i forhold til andre.

### 4.3 BØRN OG UNGE, SOM BEGÅR OVERGREB VED ANDRE BØRN

Der skelnes mellem to begreber "seksuelt bekymrende adfærd" og "seksuelt krænkende adfærd" (i modsætning til en normativ seksuel adfærd).

**Seksuelt bekymrende adfærd**, afhænger af barnets eller den unges alder, funktionsniveau, mentale udvikling og seksuelle udviklingsstadium samt adfærdens alvor.

Seksuelt bekymrende adfærd kan blandt andet omfatte seksualiserende adfærd. Dvs. en ekstrem, konstant og/eller ikke alderssvarende interesse for seksualitet, hvilket eksempelvis kan være tilfældet, når et barn eller en ung finder almindelige ting seksuelt stimulerende eller er ekstremt optaget af eksempelvis kønsorganer.

Verbalt krænkende adfærd kan også være bekymrende, når barnet eller den unge bruger voldsomt og seksuelt nedladende sprog og/eller har

<sup>1</sup> Videnscentret for Sociale Indsatser ved Vold og Seksuelle Overgreb mod børn.

<sup>2</sup> Anvendt Kommunal Forskning

en indladende adfærd overfor andre, hvor neutrale emner tillægges seksuelt indhold. Bekymrende seksuel adfærd kan desuden vise sig som bekymrende seksuelle fantasier eller bekymrende seksuel viden, fx når barnets viden ikke er alderssvarende.

Derudover kan et barn eller en ung udvise seksuelt bekymrende adfærd via blottelser og andre blufærdighedskrænkelser eller såkaldt frottage, dvs. når barnet eller den unge fx gnider sig med genstande for at opnå seksuel tilfredsstillelse. Af andre seksuelt bekymrende handlinger kan nævnes hyperonani, overværelse af porno/børneporno eller overgreb på dyr. Seksuelt bekymrende adfærd kan i øvrigt være relateret til brugen af medier, eksempelvis som seksualiserende beskeder (sexting), deling på sociale medier af foto/video af sig selv med seksuelt indhold eller opfordring til seksuel kontakt på nettet via chatfora.

**Seksuelt krænkende adfærd** vil altid involvere et eller flere børn eller unge. Barnet eller den unge kan dog udvise seksuelt bekymrende adfærd samtidig med – eller forud for – den krænkende handling.

Seksuelt krænkende adfærd over for yngre børn og jævnaldrende dækker over forskellige typer adfærd, herunder blottelse af kønsdele, upassende seksuelle berøringer, simulering af seksuelle handlinger, påtvungen seksuel ageren eller påtvungen eksponering for seksuelt materiale, online deling af seksuelt materiale samt deciderede seksuelle overgreb herunder penetration. Når adfærden er rettet mod et eller flere ofre, kan det karakteriseres som et seksuelt overgreb.

Der er tale om et overgreb, når et barn inddrages i seksuelle aktiviteter, som det ikke kan forstå rækkevidden af, udviklingsmæssigt ikke er parat til, og derfor ikke kan give tilladelse til, og/eller

aktiviteter af denne karakter, der overskrider samfundets sociale eller retslige normer.

### **Seksuelt bekymrende onlineadfærd**

Overordnet set kan adfærden inddeles i to typer: 1) offerfokuseret onlineadfærd hvor barnet eller den unge udsætter en anden for overgreb, og 2) selvskadende onlineadfærd hvor barnet eller den unge via sin adfærd primært udsætter sig selv for skadende handlinger.

Se undersøgelse: <https://www.januscentret.dk/wp-content/uploads/2021/02/Vidensopsamling-om-boern-og-unge-med-seksuelt-kraenkende-eller-graenseoverskridende-adfaerd.pdf>

## 5. HÅNDTERING OG UNDERRETNINGSPLIGTEN

Enhver person der får kendskab til, at et barn eller en ung under 18 år udsættes for vanrøgt eller andre forhold, som er til fare for dets udvikling og sundhed, herunder vold, mishandling, seksuelle overgreb, omskæring af piger m.v., har pligt til at underrette kommunen. Det kan bl.a. være i situationer, hvor borgeren/medarbejderen bliver bekendt med, at barnet eller den unge udsættes for fysisk og psykisk vold samt seksuelle overgreb.

For at kunne forebygge, observere og reagere på viden eller mistanke om vold og seksuelle overgreb, er det nødvendigt at skabe en fælles forståelse af og viden om, hvordan vi forstår de konkrete observationer, og hvordan der skal handles, og hvordan det sikres, at der er tilstrækkelig åbenhed og dialog på arbejdspladsen i forhold til at italesætte sine observationer.

Solrød Kommune har valgt at tage afsæt i de definitioner, der på nationalt plan er udmeldt af SISO.

Viden om eller mistanke om fysisk og psykisk vold samt seksuelle overgreb kan inddeles i tre forskellige niveauer:

- Bekymring
- Mistanke
- Konkret viden

### 5.1 BEKYMRING

En bekymring er en diffus oplevelse af, at der er signaler på mistriksel hos et barn eller i dets familie. Her er der ikke tale om, at man har en konkret viden om, at der er begået en konkret handling af en

bestemt person. Her er heller ikke tale om en bestyret mistanke. Bekymringen skal således i første omgang føre til en skærpet observation af barnet/den unge i en periode og samtaler med forældrene, med mindre bekymringen går på, om forældrene begår overgreb (fysisk, psykisk eller seksuelt). Disse observationer skal drøftes med den nærmeste leder.

### 5.2 MISTANKE

Ved mistanke - forstås mere end blot en bekymring, og kræver øjeblikkelig handling. Det kan f.eks. handle om, at barnet/den unge er eller kan have været udsat for en seksuel overskridende adfærd eller en fysisk/psykisk voldelig handling fra enten en voksen eller et andet barn/ung. Mistanke kan opstå på baggrund af en nærmere observation af barnet/den unge, barnets/den unges egne udsagn om hændelsen, der har fundet sted, udsagn fra andre fx børn/unge eller oplysninger fremkommet på anden måde. Disse sager skal drøftes med den nærmeste leder, og der skal udarbejdes en underretning.

### 5.3 KONKRET VIDEN

Konkret viden handler om, at et barn eller en ung har været udsat for en konkret handling fx et overgreb begået af en eller flere personer. Denne viden kan komme fra udsagn fra barnet/den unge selv, fra tilståelse fra krænkeren, fra vidner eller fra observerede fysiske tegn. Disse sager kræver øjeblikkelig handling og skal drøftes med den nærmeste leder, og der skal udarbejdes en underretning.

## 5.4 SKÆRPET UNDERRETNINGSPLIGT

Serviceovens §153 præciserer, at personer, der udøver offentlig tjeneste eller offentligt hverv, har skærpet underretningspligt, hvis man under udøvelsen af tjenesten eller hvervet får kendskab til eller grund til at antage,

1. at et barn eller en ung under 18 år kan have behov for særlig støtte,
2. at et barn umiddelbart efter fødslen kan få behov for særlig støtte pga. de vordende forældres forhold fx misbrug, psykisk sygdom,
3. at et barn eller en ung under 18 år kan have behov for særlig støtte pga. barnets/den unges ulovlige skolefravær eller undladelse af at opfylde undervisningspligten,
4. at et barn/ung har været udsat for overgreb – fysisk/psykisk eller seksuelt.
5. Den skærpede underretningspligt gælder også selvom, der allerede er etableret et samarbejde med Familieafsnittet i Solrød Kommune om barnet eller den unge.

Underretningspligten er personlig. Det betyder, at man på trods af evt. uenighed med sin leder om hvorvidt, der skal udarbejdes en underretning har pligt til at underrette, hvis man har mistanke eller viden om, at et barn udsættes for overgreb.

På Solrød Kommunens hjemmeside kan du læse yderligere om din underretningspligt <https://www.solrod.dk/borger/omsorg-og-stoette/boern-og-unge/underretningspligt>

## 5.5 HVAD SKAL EN UNDERRETNING INDEHOLDE

Indholdet i en underretning i forbindelse med bekymring, mistanke eller viden om overgreb skal være så konkret og objektivt beskrivende som muligt.

Som udgangspunkt bør underretningen indeholde:

- Ajourførte data på både børn og forældre, herunder hvem der har forældremyndigheden og barnets bopæls kommune.
- Konkrete datoer for episoder og beskrivelse af observationer.
- Hvad er observeret, hvornår og under hvilke omstændigheder?
- Undlad tolkninger og vurderinger.
- Beskriv barnets fysiske, psykiske og sociale forhold.
- Beskriv barnets ressourcer og vanskeligheder.
- Anfør om forældrene er orienteret om underretningen, og hvis de ikke er, hvad er begrundelsen herfor?

## 5.6 HVORNÅR SKAL FORÆLDRENE INDDRAGES VED UNDERRETNING OM VOLD ELLER SEKSUELLE OVERGREB?

Forældrene skal som udgangspunkt altid orienteres og inddrages. Der gælder dog særlige forhold, når det drejer sig om vold eller seksuelle overgreb, hvis mistanken retter sig mod en eller begge forældre. I disse tilfælde orienteres forældrene ikke om underretningen.

Hvis du er i tvivl om, hvordan du skal forholde dig til en eventuel underretning om fysisk og psykisk vold samt seksuel overgreb, kan du kontakte Familieafsnittets modtagelsesteam på telefon 56 18 28 60 eller fredag på den akutte vagttelefon på telefon 29 44 69 21. Her kan du få nærmere råd og vejledning.

---

### HANDLEVEJE I FORHOLD TIL HVEM MISTANKEN RETTER SIG IMOD

Der skelnes mellem 4 forskellige kategorier af, hvem mistanken retter sig imod:

- En eller begge forældre/stedforældre/værge.
- Andre i barnets netværk eller en ukendt.
- En ansat hvor barnet er i institution, skole o.lign.
- Et andet barn/ung.

#### **Underretningen fremsendes til:**

Børn og Unge Rådgivningen  
Att: Familieafsnittet  
Højagervænget 35  
2680 Solrød Strand

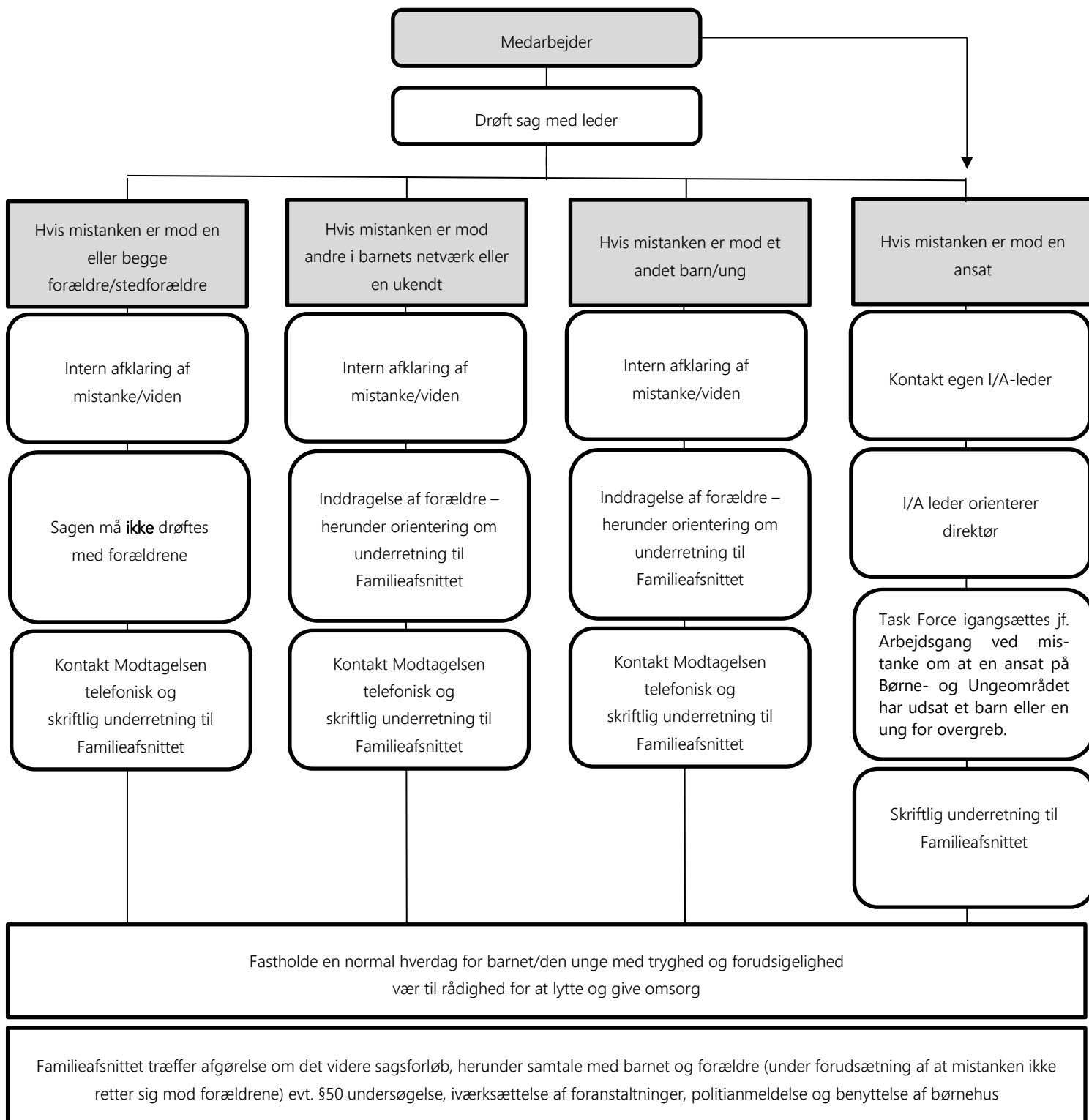
Mail: [underretninger@solrod.dk](mailto:underretninger@solrod.dk)

Ved telefonisk underretning om fysisk og psykisk vold samt seksuel overgreb kontakt modtagelsesteamet på telefon 56 18 28 60 eller fredag på den akutte vagttelefon på telefon 29 44 69 21

Uden for Rådhusets åbningstid kan Den Sociale Døgnvagt i Greve kontaktes via Midt- og Vestsjællands Politi i Roskilde på telefon 46 35 14 48

## BEREDSKABSPLAN

Figuren viser en oversigt over, hvad man som medarbejder eller leder af en institution, skole eller afdeling skal gøre, hvis man har bekymring for, mistanke eller viden om overgreb mod et barn eller en ung.



---

## NÅR MISTANKEN RETTER SIG MOD FORÆLDRE/STEDFORÆLDRE/VÆRGE

Hvad gør du som medarbejder:

- Tal ikke med forældrene/stedforældre/væрге om mistanken
- Drøft og afklar evt. din mistanke med en kollega, der også kender barnet
- Orienter din leder om mistanken/den konkrete viden
- Nedskriv hvilke observationer, tegn, reaktioner og hændelser, der ligger til grund for mistanken – undgå at tolke på beskrivelserne
- Hvis mistanken rejses af en pårørende eller andre, nedskriv da vedkommendes beskrivelse af den konkrete mistanke – undgå at tolke på beskrivelserne
- Tal ikke om din mistanke eller viden med nogen, der ikke er involveret i sagen
- Vis omsorg for barnet og lyt til barnet/ den unge, men spørg IKKE ind til detaljer om det mulige overgreb

Hvad gør du som leder:

- Tal ikke med forældrene/stedforældrene/væрге om sagen
- Som leder er du ansvarlig for behandling af mistanken og for at fremsende underretning til Familieafsnittet
- Hvis du er i tvivl kontakt Familieafsnittet på 56 18 28 60 eller fredag på den akutte vagttelefon på telefon 29 44 69 21

---

## NÅR MISTANKEN RETTER SIG MOD ANDRE I BARNETS NETVÆRK ELLER EN UKENDT

Hvad gør du som medarbejder:

- Drøft og afklar evt. din mistanke med en kollega, der også kender barnet
- Orienter din leder om mistanken/den konkrete viden
- Nedskriv hvilke observationer, tegn, reaktioner og hændelser, der ligger til grund for mistanken – undgå at tolke på beskrivelserne
- Vis omsorg for barnet og lyt til barnet/ den unge, men spørg IKKE ind til detaljer om det mulige overgreb
- Tal ikke om din mistanke eller viden med nogen, der ikke er involveret i sagen

Hvad gør du som leder:

- Som leder er du ansvarlig for behandling af mistanken og for at fremsende underretning til Familieafsnittet
- Hvis du er i tvivl kontakt Familieafsnittet på 56 18 28 60 eller fredag på den akutte vagttelefon på telefon 29 44 69 21
- Orienter forældrene inden, der fremsendes en underretning.



---

## NÅR MISTANKEN RETTER SIG MOD ET ANDET BARN/UNG

### Hvad gør du som medarbejder:

- Lyt til børnene, observer og evt. skærm barnet/børnene - undgå at afhøre dem, da det i særlig alvorlige tilfælde kan få være efterforskningsmæssige konsekvenser for barnet eller den unge
- Drøft din viden/mistanke med en kollega, som også kender barnet eller børnene
- Orienter din leder og aftal, hvad I gør i forhold til forældrene
- Nedskriv hvilke tegn, der ligger til grund for din viden/mistanke – undgå tolkninger
- Tal ikke med nogen om din mistanke, som ikke er involveret i sagen

### Hvad gør du som leder:

- Vurder medarbejderens oplysninger, evt. om det tyder på en eksperimenterende leg eller overgreb. Se evt. bekymringsbarometeret på: <https://www.januscentret.dk/bekymringsbarometer/>
- Hvis du er i tvivl, så drøft sagen med en lederkollega og/eller Modtagelsen i Familieafsnittet på tlf. 56 18 28 60 eller fredag på den akutte vagttelefon på telefon 29 44 69 21
- Hvis det drejer sig om en voldelig eller seksuel handling/overgreb, skal du straks orientere forældrene til de involverede børn.
- Som leder er du ansvarlig for behandling af mistanken og for at fremsende underretning til Familieafsnittet
- Du skal orientere forældrene om, at der indsendes en underretning til Familieafsnittet.

**Husk at du altid kan kontakte Familieafsnittet på telefon 56 18 28 60,**  
hvis du har brug for sparring i en sag om mistanke om vold eller seksuelle overgreb

---

## NÅR MISTANKEN RETTER SIG MOD EN ANSAT, HVOR BARNET/DEN UNGE ER I INSTITUTION

Hvad gør du som medarbejder:

- Noter hændelser og de videre handlinger ift. til mistanken
- Orienter din I/A-leder – og KUN din I/A-leder om mistanken/den konkrete viden
- Vis omsorg for barnet og lyt til barnet/ den unge, men spørg IKKE ind til detaljer om det mulige overgreb
- Tal ikke om din mistanke eller viden med nogen, der ikke er involveret i sagen

Hvis din mistanke/viden retter sig mod din leder, skal du kontakte din leders overordnede i kommunen, som har ansvaret for at gå videre jf. nedenstående procedure.

Hvad gør du som I/A-leder:

- Vurderer tyngden af mistanken/viden fra barnet, medarbejderen eller forældrene
- Orienter din direktør
- Kontakt straks deltagerkredsen i den tværfaglige Task Force for igangsættelse af Task Forcen – se Arbejdsgang ved mistanke om at en ansat på Børne- og Ungeområdet har udsat et barn eller en ung for fysisk, psykisk eller seksuelt overgreb
- Task Forcen vurderer og planlægger, hvordan du skal forholde dig til den ansatte, der er under mistanke, herunder samarbejdet med personaleafdelingen.
- Som I/A-leder er du ansvarlig for behandling af mistanken og for at fremsende underretning til Familieafsnittet

Underretningspligten gælder uanset, om der er tale om, at mistanken retter sig mod en ansat og uanset, om der allerede er et samarbejde i gang med Familieafsnittet omkring barnet/den unge.

## 5.7 MÅ MAN TALE MED BARNET

Som fagperson kan man blive i tvivl, når der opstår en bekymring eller mistanke om vold eller seksuelle overgreb, der involverer et barn/ung. Hvor meget må man tale med barnet/den unge? Kommer man til at ødelægge den politimæssige efterforskning?

Man må altid gerne lytte til barnet/den unge og stille forståelsesmæssige eller afklarende spørgsmål til barnet/den unge. Hvis der senere skal udarbejdes en underretning eller foretages en politianmeldelse, vil samtalen med barnet indgå som et element i den beskrivelse, som fagpersonen skal videregive.

Man må ikke afhøre barnet/den unge, da det er politiets opgave. Det vil sige, at man ikke må stille detaljerede spørgsmål om hændelsen, omfang, tidspunkt for overgrebene osv.

## 5.8 HVAD SKER DER, NÅR EN UNDERRETNING ER SENDT TIL FAMILIEAFSNITTET?

Alle underretninger modtages og registreres af Modtagelsen i Familieafsnittet. Alle underretninger vurderes inden for 24 timer efter Modtagelsen i Familieafsnittet.

Indkomne underretninger hvor der er mistanke eller konkret viden om overgreb, vurderes løbende og vurderes i forhold til barnets sikkerhed og behov for akut handling fra Familieafsnittets side.

Modtager Familieafsnittets Modtagelse en underretning om et barn eller en ung, hvor Familieafsnittet allerede har iværksat foranstaltninger, skal sagen genvurderes. Der skal foretages en "second opinion", hvor en anden person i samme myndighed, som ikke tidligere har

deltaget i behandlingen af sagen, skal deltage i genvurderingen jf. servicelovens § 155a.

Når Familieafsnittet modtager en underretning fra en medarbejder eller leder, vil der inden for 6 dage blive fremsendt en kvitteringsskrivelse.

Ved behandling af en underretning om overgreb mod et barn eller en ung gennemfører Familieafsnittet den lovpligtige børnesamtale. Når underretningen omhandler overgreb eller mistanke herom fra forældrenes side, skal samtalen finde sted uden samtykke fra forældremyndighedsindehaveren og uden dennes tilstedeværelse jf. servicelovens § 155 a, stk. 2.

Når du som ansat underretter, er du ikke part i sagen, men Familieafsnittet skal orientere dig om, hvorvidt der ydes råd- og vejledning jf. servicelovens §11, iværksættes en børnefaglig undersøgelse og herefter særlig støtte til barnet/den unge eller om sagen lukkes.

## 5.9. LOKALT MEDANSVAR FOR PROCES

I situationer hvor en voksen (evt. medarbejder) eller et barn anklages for eller er under mistanke for at have begået overgreb, vil der udover den beskrevne proces om underretning m.v. typisk skulle gennemføres en lokal proces med fokus på de øvrige børn, medarbejdere, forældre, bestyrelser samt evt. håndtering af pressen. Procedurer og ansvar herom beskrives i særlig arbejdsplan, som udarbejdes på baggrund af beredskabsplanen. Håndtering heraf vil altid ske i samarbejde med direktøren for området.

## 6. BØRNEHUS SJÆLLAND

Når et barn eller en ung har været udsat for overgreb eller ved mistanke herom, skal Familieafsnittet i forbindelse med udarbejdelse af den børnefaglige undersøgelse benytte det Børnehus, som kommunen er tilknyttet. Solrød Kommune er tilknyttet Børnehus Sjælland.

Sager til Børnehuset kan opdeles i 2 kategorier:

- En konsultativ sag
- Børnehussag

Ved en **konsultativ sag** forstås en sag, hvor Familieafsnittet har en vag mistanke om overgreb. Her kan Familieafsnittet kontakte Børnehus Sjælland telefonisk og få en rådgivende samtale. Her er formålet at afklare sagens videre forløb. Det vil sige, om den vage mistanke skal føre til iværksættelse af en børnefaglige undersøgelse jf. servicelovens § 50 og til en politianmeldelse m.m. hvilket betyder, at sagen får status som en Børnehussag. Børnehus Sjælland yder rådgivning og vejledning til Familieafsnittet vedrørende Børnehusets målgruppe.

En **børnehussag** kan først blive til en sag, når sagen involverer mindst 2 sektorer dvs. Familieafsnittet, politiet og/eller sygehusvæsnet/retsmedicinsk afdeling. Her skal sagens videre forløb koordineres i Børnehuset.

Kriterierne for en børnehussag (alle tre kriterier skal være opfyldt):

- Det skal dreje sig om en sag, hvor der er viden eller mistanke om overgreb imod et barn under 18 år (fysiske eller seksuelle overgreb), og hvor Familieafsnittet træffer afgørelse om at iværksætte en børnefaglig undersøgelse, eller afgørelse om at revidere den børnefaglige

undersøgelse der foreligger i sagen, hvis der er allerede foreligger en undersøgelse jf. servicelovens § 50.

- Udover Familieafsnittet skal der mindst være en sektor mere involveret i sagen. Denne anden sektor er politiet og/eller sygehusvæsnet.
- Der skal være mistanke om strafbare forhold vedrørende den formodede krænker.

Såfremt det vurderes, at sagen skal være en børnehussag, kontakter Familieafsnittet hurtigst muligt Børnehus Sjælland, og der iværksættes et samarbejde om, hvordan sagen løses mest hensigtsmæssigt vedr. politiafhøring, sundhedsfaglige undersøgelser, psykolog bistand mv.

Formålet med Børnehusene er, at sikre en samlet, koordineret og skånsom tværfaglig indsats af høj kvalitet over for det enkelte barn eller den enkelte unge.

Børnehusets målgruppe er:

- Børn og unge i alderen 0 til og med det 17. år som har været udsat for overgreb i form af seksuelle overgreb og/eller fysisk eller psykisk vold, eller hvor der er mistanke herom.
- Barnet/den unges nærmeste omsorgspersoner.
- Kommunale myndighedssagsbehandlere, der behandler konkrete sager, hvor der er viden eller mistanke om seksuelle, - fysiske eller psykiske overgreb, eller som har behov for konsultativ bistand i sager, hvor der er en vag mistanke.

Sager, der som udgangspunkt falder uden for Børnehusets målgruppe:

- Sager om vold mellem jævnaldrende, som eksempelvis foregår i nattelivet som gadevold eller som banderelateret vold.
- Sager hvor kommunen ikke vurderer, at der er behov for en børnefaglig undersøgelse.
- Børn og unge, der har udvist seksuelt grænseoverskridende eller voldelig adfærd overfor andre børn og unge. Heller ikke i de tilfælde, hvor der er tale om et barn eller en ung under den kriminelle lavalder. Dog kan en sag om et barn, der har krænket et andet barn henvises til Børnehuset, hvis der opstår viden eller mistanke om, at barnet/den unge selv har været udsat for overgreb.

## 7. IMPLEMENTERING AF BEREDSKABET PÅ BØRNE- OG UNGEOMRÅDET

Med dette beredskab er der lagt en ramme for, at alle medarbejdere og ledere inden for Børne- og ungeområdet i Solrød Kommune får et grundlag for at forebygge og håndtere vold og seksuelle overgreb mod børn og unge.

De enkelte institutioner skal på baggrund af beredskabsplanen sikre, at der blandt medarbejderne bliver sat fokus på værdier og normer i det forebyggende arbejde for at understøtte, at der skabes et trygt miljø, hvor børn og unge ikke udsættes for fysisk eller psykisk vold og seksuelle overgreb. Dette arbejde bør afspejles i et sæt politikker, regler og procedurer, der danner grundlaget for arbejdet i det enkelte afsnit, institutionen eller skole, og som er kendt af samtlige medarbejdere.

Beredskabet skal implementeres og forankres i de enkelte afsnit/institutioner/skoler/tilbud i kommunen og udgøre et kendt og dynamisk arbejdsredskab for ledere og medarbejdere i det daglige arbejde med børn, unge og forældre i Solrød Kommune.

### 7.1 BEREDSKABETS ANSVARSHAVENDE I BØRNE- OG UNGEOMRÅDET

#### **Direktør for Børne- og Ungeområdet**

Øverst ansvarlig for udarbejdelse af beredskabet og sikring af implementeringen i praksis samt for godkendelsen i Byrådet.

#### **Pressehåndtering**

I sager, hvor der er mistanke om overgreb, kan der være bevågenhed fra pressens side.

Hvis der kommer henvendelser fra pressen henvises til direktøren for området og ledelsessekretariatet. Det er vigtigt, at direktøren for området meget tidligt i forløbet er orienteret, og at der bliver lagt en individuel plan for, hvordan henvendelser fra pressen håndteres.

### 7.2 SKOLE- OG DAGTILBUDSOMRÅDET

#### **I/A ledere i skoler og dagtilbud**

Ansvarlig for den overordnede koordinering og for rammesætning og sagsbehandlingsprocedurer i forbindelse med implementering af beredskabsplanen i de enkelte institutioner/skoler.

Ansvarlig for kvalitetssikring, via dialog med lokale ledere og håndtering af tiltag på de enkelte institutioner/skoler i konkrete sager og for vejledning af lederne i sagsbehandlingen.

I/A leder er ansvarlig for efter behov at koordinere sagen med Familieafsnittet, når der er fremsendt en underretning.

Ansvarlig for behandling af sager, hvor en medarbejder i skole- eller dagtilbud er under mistanke for at have begået overgreb samt sikring af igangsættelse af Task Force jf. *Arbejdsgang ved mistanke om at en ansat på Børne- og Ungeområdet har udsat et barn eller en ung for fysisk, psykisk eller seksuelt overgreb.*

### **7.3 BØRN OG UNGE RÅDGIVNINGEN**

#### **I/A leder for Børn og Unge Rådgivningen**

Ansvarlig for den overordnede koordinering og for rammesætning og sagsbehandlingsprocedurer i forbindelse med implementering af beredskabsplanen i Familieafsnittet, Væksthuset, Sundhedstjenesten og PPR.

#### **7.3.1 FAMILIEAFSNITTET**

Afsnitsleder i Familieafsnittet

Ansvarlig for den overordnede koordinering og for rammesætning og sagsbehandlingsprocedurer i forbindelse med implementering af beredskabsplanen i Familieafsnittet.

Ansvarlig for den konkrete implementering på det sagsbehandlende niveau samt ansvarlig for udvikling af samarbejdet med Børnehuset og politiet.

I samarbejde med I/A leder for Børn og Unge Rådgivningen ansvarlig for behandling af sager, hvor en medarbejder i Familieafsnittet er under mistanke for at have begået overgreb samt sikring af igangsættelse af Task Force jf. *Arbejdsgang ved mistanke om at en ansat på Børne- og Ungeområdet har udsat et barn eller en ung for fysisk, psykisk eller seksuelt overgreb.*

#### **7.3.2 SUNDHEDSTJENESTEN**

Afsnitsleder for Sundhedstjenesten

Ansvarlig for den overordnede koordinering og for rammesætning og sagsbehandlingsprocedurer i forbindelse med implementering af beredskabsplanen i Sundhedstjenesten

Ansvarlig for kvalitetssikring, og ansvarlig for efter behov at koordinere sagen med Familieafsnittet når, der er fremsendt en underretning.

I samarbejde med I/A leder for Børn og Unge Rådgivningen ansvarlig for behandling af sager, hvor en medarbejder i Sundhedstjenesten er under mistanke for at have begået overgreb samt sikring af igangsættelse af Task Force jf. *Arbejdsgang ved mistanke om at en ansat på Børne- og Ungeområdet har udsat et barn eller en ung for fysisk, psykisk eller seksuelt overgreb.*

#### **7.3.3 VÆKSTHUSET**

Afsnitsleder i Væksthuset

Ansvarlig for den overordnede koordinering og for rammesætning og sagsbehandlingsprocedurer i forbindelse med implementering af beredskabsplanen i Væksthuset.

Ansvarlig for kvalitetssikring, og ansvarlig for efter behov at koordinere sagen med Familieafsnittet når, der er fremsendt en underretning.

I samarbejde med I/A leder for Børn og Unge Rådgivningen ansvarlig for behandling af sager, hvor en medarbejder i Væksthuset er under mistanke for at have begået overgreb samt sikring af igangsættelse af Task Force jf. *Arbejdsgang ved mistanke om at en ansat på Børne- og Ungeområdet har udsat et barn eller en ung for fysisk, psykisk eller seksuelt overgreb.*

#### **7.3.4 PPR**

Afsnitsleder for PPR

Ansvarlig for den overordnede koordinering og for rammesætning og sagsbehandlingsprocedurer i forbindelse med implementering af beredskabsplanen i PPR.

Ansvarlig for kvalitetssikring, og ansvarlig for efter behov at koordinere sagen med Familieafsnittet når, der er fremsendt en underretning.

I samarbejde med I/A leder for Børn og Unge Rådgivningen ansvarlig for behandling af sager, hvor en medarbejder i PPR er under mistanke for at have begået overgreb samt sikring af igangsættelse af Task Force jf. *Arbejdsgang ved mistanke om at en ansat på Børne- og Ungeområdet har udsat et barn eller en ung for fysisk, psykisk eller seksuelt overgreb.*



## 8. OPFØLGNING OG VEDLIGEHOLDELSE

Et godt beredskab skal holdes ved lige gennem opdateringer, evalueringer og fortsatte faglige dialoger i de relevante faggrupper. Inden for Børn- og Ungeområdet i Solrød Kommune vil der en gang årligt blive gjort status over implementeringen af beredskabet og drøftes behov for justeringer og opfølgende tiltag. Status foregår som en dialog mellem chefer og ledere på Børn- og Ungeområdet.

## 9. RELEVANTE HENVISNINGER

### Videnscentret SISO

SISO – Videnscenteret for sociale indsatser ved vold og seksuelle overgreb mod børn – er det nationale videnscenter til bekæmpelse af vold og seksuelle overgreb mod børn.

SISO yder blandt andet rådgivning og konsulentbistand til kommuner, udgiver relevant materiale og redskaber vedr. emnet.

<https://socialstyrelsen.dk/boern/overgreb>

### Seksuelle overgreb

<https://vidensportal.dk/boern-og-unge/seksuelle-overgreb>

### Fysisk vold

<https://vidensportal.dk/boern-og-unge/boern-der-oplever-vold>

### Psykisk vold

<https://levudenvold.dk/for-fagfolk/lovgivningen/socialfaglig-definition-af-psykisk-vold/>

<https://politi.dk/anmeld-kriminalitet/stalking-psykisk-vold-og-vold-i-naere-relationer/anmeld-psykisk-vold-og-vold-i-naere-relationer>

### Viden om overgreb overfor børn og unge med funktionsnedsættelser

<https://sbst.dk/handicap/udviklingshaemning/temaer/seksualitet>

### Viden om overgreb mellem børn

<https://www.januscentret.dk/wp-content/uploads/2021/02/Vidensopsamling-om-boern-og-unge-med-seksuelt-kraenkende-eller-graenseoverskridende-adfaerd.pdf>

### Bekymringsbarometeret

<https://www.januscentret.dk/bekymringsbarometer/>

